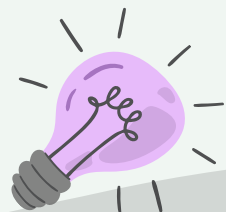


ZLOŽENKO JE  
PRIPRAVILO:



**Društvo študentov farmacije Slovenije (DŠFS)**, ki združuje študente Fakultete za farmacijo in jih zastopa v Sloveniji ter svetu. Ukvarja se z organizacijo različnih projektov izobraževalnega ter družabnega značaja na lokalni in mednarodni ravni. Dogodki so namenjeni študentom Fakultete za farmacijo Univerze v Ljubljani ter celotni farmacevtski in širši javnosti. Pod okriljem DŠFS se izvajajo projekti študentov Laboratorijske biomedicine, ki se posvečajo predvsem izobraževanju študentov in javnosti o področju klinične kemije in laboratorijske medicine.



POD POKROVITELJSTVOM:

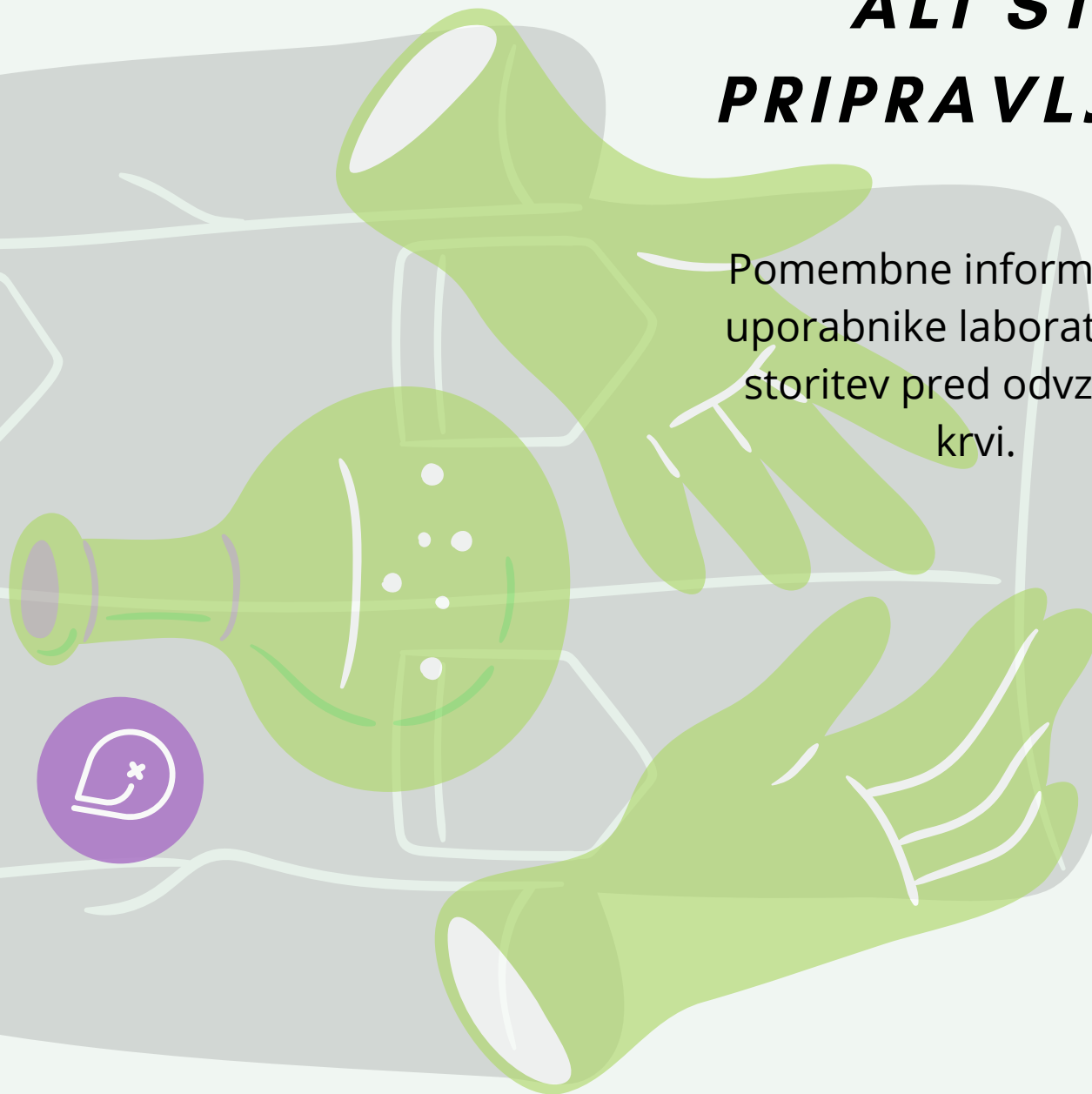
**Slovenskega združenja za klinično kemijo in laboratorijsko medicino (SZK $\rightarrow$ ILM)**, ki združuje strokovnjake s področja klinične kemije in laboratorijske medicine. Z organizacijo kongresov, strokovnih srečanj, izdajo priporočil in znanstveno-strokovne revije Laboratorijska medicina izobražuje in seznanja strokovnjake iz omenjenih področij. Včlanjeno je tako v Evropsko (EFLM) kot tudi v Mednarodno zvezo klinične kemije in laboratorijske medicine (IFCC).

**SZK $\rightarrow$ ILM**

Slovensko združenje za klinično kemijo in laboratorijsko medicino

**ALI STE  
PRIPRAVLJENI?**

Pomembne informacije za uporabnike laboratorijskih storitev pred odvzемом krvi.



## KAJ POMENI....



- **BITI TEŠČ:** 8-12 ur pred odvzemom krvi ne jemo, se izogibamo uživanju alkohola, kofeina in kajenju.

**Pijemo lahko le navadno vodo!**



- **ORIENTACIJSKO REFERENČNO OBMOČJE:** območje med zgornjo in spodnjo mejno vrednostjo, ki sta bili določeni na skupini zdravih posameznikov. Vrednosti izven referenčnega območja lahko nakazujejo na bolezensko stanje.
- **ČRKI "H" in "L" OB REZULTATU PREISKAVE:** črka H ("high") pomeni, da je vrednost nad zgornjo referenčno mejo - **je zvišana**; črka L ("low") pomeni, da je vrednost pod spodnjo referenčno mejo - **je znižana**.
- **DOVOLJENJE ZA DELO LABORATORIJA:** je izdano s strani Ministrstva za zdravje. Ta določa ključne točke, ki jih mora izpolnjevati laboratorij za opravljanje dela, kot so zagotavljanje kakovosti, organiziranost, usposobljenost kadrov, ustreznost prostorov in opreme ter vodenje ustrezne dokumentacije. Številka dovoljenja je navedena na vsakem laboratorijskem izvidu.
- **PREDANALITSKI DEJAVNIKI:** dejavniki, ki se zgodijo pred analizo vzorca v laboratoriju in lahko vplivajo na izid preiskave. Mednje med drugim sodijo prehrana, stres, gibanje, fiziološko stanje preiskovanca, odvzem, transport in shranjevanje vzorca.

! Vsaj **en dan pred odvzemom** je priporočljivo **izogibanje intenzivni fizični aktivnosti**, saj to lahko spremeni koncentracijo nekaterih analitov.

! Nekatera **zdravila** lahko vplivajo na koncentracijo analitov. Glede tega se pred odvzemom krvi posvetujte z zdravnikom.

! Tik pred odvzemom je priporočljivo, da 15 minut **mirujemo v sedečem položaju** in se psihično in fizično umirimo.

## NAJPOGOSTEJŠE PREISKAVE,

Preiskava	Orientacijske referenčne vrednosti*	Pomen določanja
glukoza	3,6 – 6,1 na tešče (mmol/L)	kontrola sladkorne bolezni, obolenja trebušne slinavke, nadledvične žleze, jeter
holesterol in trigliceridi	celokupni holesterol < 5,2 trigliceridi < 1,7 (mmol/L)	ocena tveganja za razvoj bolezni srca in ožilja
CRP	< 5 mg/L	pokazatelj bakterijske okužbe, sistemskega vnetja, sepse, avtoimunskih bolezni
levkociti	4 - 10 × 10 <sup>9</sup> /L	sum na okužbe (zvišani so predvsem pri bakterijskih okužbah), kronične bolezni
hemoglobin	120-150 g/L ženske 130-170 g/L moški	pokazatelj slabokrvnosti, dehidracije, koničnih bolezni, krvavitev

\*navedene referenčne vrednosti so orientacijske in se lahko med laboratoriji razlikujejo

ki jih izvajajo laboratoriji.